

Chcete vedieť, či Vaše dieťa vyrastá v zdravom rodinnom dome?



Hľadáme záujemcov o meranie radónu v ovzduší rodinných domov vo vybratých okresoch Banskobystrického kraja a Žilinského kraja

Regionálne úrady verejného zdravotníctva v spolupráci s Medzinárodnou agentúrou pre atómovú energiu vo Viedni (MAAE) uskutočnia vo vybratých 18-ich okresoch SR s vyššou pravdepodobnosťou výskytu radónu meranie radónu v ovzduší domov a gama žiarenia zo stavebných materiálov. Meranie je zamerané na rodinné domy, ktoré sú trvalo obývané rodinami s deťmi do 18 rokov.

Hľadáme preto záujemcov o meranie radónu z radov majiteľov rodinných domov. MAAE sponzoruje meranie v cca 150 rodinných domoch v SR. V každom okrese zmeriame cca 8 rodinných domov, z toho 4 rodinné domy musia byť postavené do r.1992 a 4 rodinné domy po r.1992. V každej skupine dva rodinné domy musia byť podpivničené a dva nepodpivničené. Pričom v tejto podskupine jeden rodinný dom je bez zateplenia a jeden rodinný dom so zateplením.

Prečo meranie radónu?

Radón je prírodný rádioaktívny plyn, ktorý sa nachádza všade vokol nás. Vzniká postupnou rádioaktívnou premenou uránu, ktorý sa nachádza v zemskej kôre. Je bez farby, chuti a zápachu a zistiť jeho prítomnosť môžeme len meraním príslušnými detektormi. Vo vonkajšom ovzduší sa nachádza v nízkych koncentráciách, ale v zemskej kôre a v podzemných priestoroch v mnohonásobne vyšších, často 1000x až 100000x viac.

Radón patrí k významným prírodným rádioaktívnym zdrojom, ktorý najviac prispieva k ožiareniu obyvateľstva. Jeho vdychovaním a následnou rádioaktívnou premenou môže dôjsť k značnému ožiareniu a poškodeniu tkaniva s následkom vzniku rakoviny pľúc.

Výsledná koncentrácia radónu v budovách, kde človek trávi podstatnú časť dňa, závisí:

- na koncentrácii radónu v podloží a množstve vzduchu ktorý prenikne do budovy z podložia,
- na koncentrácii radónu v stavebnom materiáli a
- na spôsobe akým sa budova vetrá.

Ako bude prebiehať meranie?

Po dohode Vám doručíme detektory a to spôsobom, na ktorom sa vopred dohodneme. Detektory sú malé, nevyžadujú zdroj elektrickej energie, nevydávajú žiadne svetlo ani hluk a sú zdravotne nezávadné. S detektormi dostanete pokyny na ich správne umiestnenie a krátky dotazník na vyplnenie.

Pre získanie objektívnych údajov je potrebné celoročné meranie. Detektory Vám po polroku vymeníme, pretože chceme zistiť výskyt radónu vo vykurovacom a v nevykurovacom období.

Po skončení merania a vyhodnotení detektorov Vám budú zaslané výsledky.

Koľko ma to bude stať?

Projekt financuje Medzinárodná agentúra pre atómovú energiu vo Viedni a pre účastníkov merania je bezplatný.

Ktoré okresy sú vybraté?

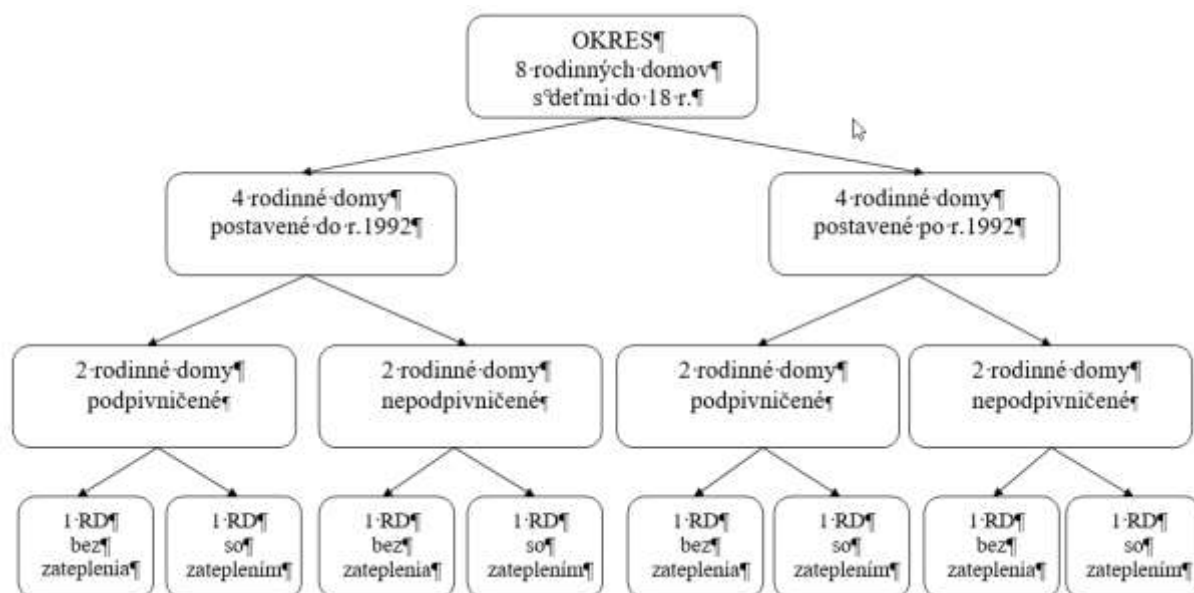
Tabuľka vybratých okresov v Banskobystrickom kraji a Žilinskom kraji.

Banskobystrický kraj	
<i>Okres</i>	<i>Najvhodnejšie lokality</i>
Banská Bystrica	mesto a okolité obce
Brezno	Heľpa a okolité obce
Rimavská Sobota	mesto a okolité obce
Lučenec	mesto a okolité obce
Žilinský kraj	
<i>Okres</i>	<i>Najvhodnejšie lokality</i>
Liptovský Mikuláš	Kvačany, Liptovské Matiašovce, a okolie
Ružomberok	Lúčky, Bešeňová, a okolie

Mám záujem, kde sa prihlásiť?

V prípade, že máte záujem o meranie radónu alebo máte nejaké otázky, môžete nám napísať na emailové adresy: potancokova@vzbb.sk, alebo durecova@vzbb.sk alebo môžete zavolať v čase medzi 8⁰⁰ až 14³⁰ na telefón +421 48 4367 428. V prípade záujmu nám uveďte okres a obec, či bol Váš rodinný dom postavený pred r. 1992 alebo po r. 1992, či je podpivničený a zateplený.

Počet meraní je kapacitne obmedzený a voľba rodinných domov sa bude uskutočňovať podľa nasledovného kľúča:



Mám záujem, ale som z iného okresu.

Prihlásiť sa môžete aj v prípade, že ste z iného okresu, budeme Vás evidovať a oslovíme Vás pri riešení Národného akčného radónového plánu, v rámci ktorého sa budú

vyhľadávať budovy so zvýšeným výskytom radónu v ovzduší budov na celom území Slovenska.

Prečo sa v rámci projektu riešia iba rodinné domy?

V minulých rokoch boli v mnohých krajinách vykonané celoštátne merania koncentrácie radónu v budovách, ktoré poukázali na podstatne vyšší výskyt radónu v rodinných domoch ako vo viacbytových domoch.

Prečo rozlišujeme rodinné domy postavené pred alebo po r. 1992?

Na Slovensku bol v r. 1992 prvýkrát prijatý všeobecne záväzný právny predpis - Vyhláška MZ SR č.406/92 Zb. o požiadavkách na obmedzenie ožiarenia z radónu a ďalších prírodných rádionuklidov, a na základe jeho ustanovení sa začala merať rádioaktivita stavebných materiálov, čím sa vylúčil stavebný materiál ako významný zdroj radónu v ovzduší budov.

Ako vplýva pivnica a zateplenie na výskyt radónu v dome?

Pivničné priestory oddeľujú bytový priestor budov od zemskej kôry, ako hlavného zdroja radónu v ovzduší budov. Z toho dôvodu môžu mať prízemné miestnosti domu, ktoré sú nad pivnicami nižšie koncentrácie radónu, ako miestnosti, ktoré sú priamo na podlaží. K zvýšenému výskytu radónu vo vnútornom ovzduší prispieva šetrenie tepelnou energiou a to menej častým vetraním, utesňovaním okien a zateplovaním budov.

Ako môžem ešte prispieť k riešeniu radónovej problematiky na Slovensku?

Medzinárodná agentúra pre atómovú energiu zastrešuje medzinárodný projekt STEAM - Radónový medzikultúrny viacjazyčný prieskum verejnej mienky s cieľom zistiť úroveň informovanosti obyvateľov o problematike radónu a následne optimalizovať spôsoby oboznamovania obyvateľov o rizikách súvisiacich s radónom. Do projektu sa môžete zapojiť vyplnením on-line dotazníka, ktorý je k dispozícii v slovenskom a maďarskom jazyku a jeho rozšírením medzi svojimi známymi. Dotazník je k dispozícii na stránkach:

slovenčina: <https://steam-sk.limequery.com/272385?newtest=Y&lang=sk>

maďarčina: <https://steam-sk.limequery.com/272385?newtest=Y&lang=hu>

Ďakujeme za ochotu a spoluprácu.